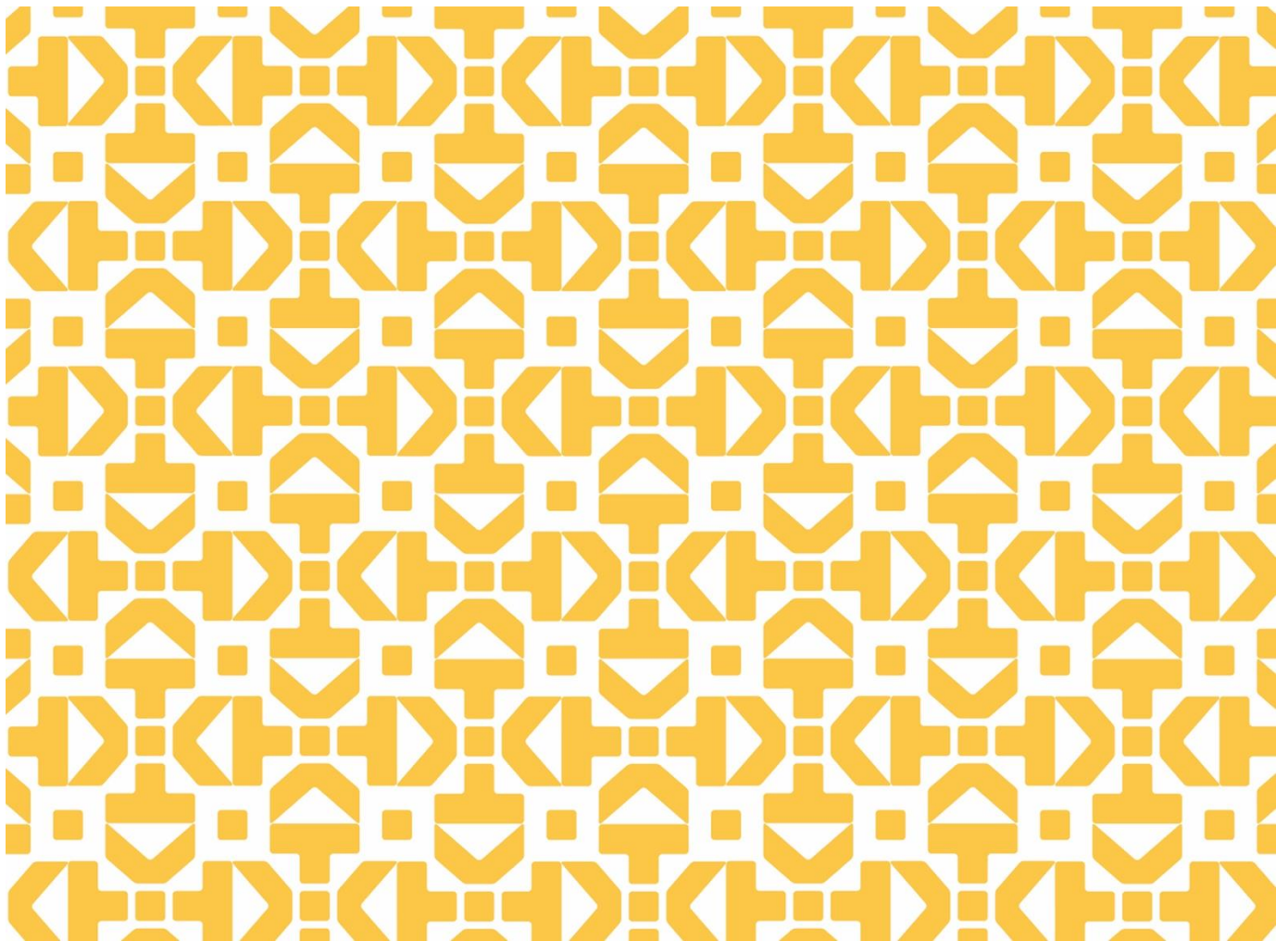


---

# Orientering om tilskuddsordningen for driftsmidler til fagskoler i 2022

Etter vedtak i Stortinget 21. desember 2021





## Innhold

<b>1</b>	<b>Innledning</b> .....	<b>2</b>
<b>2</b>	<b>Tilskuddsordningen for driftsmidler til fagskoler</b> .....	<b>3</b>
2.1	Innledende om tilskuddsordningen .....	3
2.1.1	Grunntilskudd.....	3
2.1.2	Resultatbasert uttelling.....	3
2.1.3	Egenbetaling fra studenter .....	4
2.2	Praktisk håndtering.....	5
2.2.1	Retningslinjer for tilskudd til drift av fagskoler.....	5
2.2.2	Beregning av tilskudd.....	5
2.2.3	Utbetaling av tilskudd fra HK-dir.....	5
2.2.4	Bruk av driftsmidlene.....	5
2.2.5	Overføring av ubrukte midler fra ett år til det neste.....	6
2.2.6	Klageadgang for fagskolene.....	6
2.3	Krav til rapportering .....	6
2.3.1	Fagskolenes rapportering av studiepoeng i DBH-F .....	6
2.3.2	Fylkeskommunenes rapportering av tilskudd til fagskoler.....	6
2.3.3	Kontroll- og reaksjonsmuligheter og rapportering av økonomidata .....	7
<b>3</b>	<b>Tilskudd i 2022</b> .....	<b>8</b>
3.1	Midler i 2022 til nye studieplasser i 2020 og 2021.....	8
3.2	Endringer i tilskudd per fylkeskommune fra 2021 til 2022 .....	8
3.3	Datagrunnlag for resultatbasert uttelling .....	10
3.4	Øremerkede midler til enkelte fagskoler.....	11

# 1 Innledning

*Orientering om tilskuddsordningen for driftsmidler til fagskoler i 2022* er et vedlegg til oppdragsbrevet for 2021 for fylkeskommunene. Orienteringsheftet forklarer prinsippene i tilskuddsordningen for høyere yrkesfaglig utdanning og viser driftstilskudd til den enkelte fylkeskommune i 2022 etter Stortingets budsjettvedtak.

Orienteringen er delt inn i to kapitler utover innledningen:

**Kapittel 2 *Tilskuddsordningen for driftsmidler til fagskoler*** forklarer prinsippene i tilskuddsordningen for driftsmidler til fagskoler, forvaltning av midlene, samt rapporteringskrav.

**Kapittel 3 *Tilskudd til 2022*** forklarer endringer fra 2021 til 2022 i driftstilskuddet til fylkeskommunene.

- Kapittel 3.1 forklarer videreføring og opptrapping i 2022 av midler til studieplasser bevilget fra og med 2020
- Kapittel 3.2 viser i en tabell endringer i driftstilskudd per fylkeskommune fra 2021 til 2022
- Kapittel 3.3 viser datagrunnlaget for resultatbasert uttelling for hver enkelt fylkeskommune
- Kapittel 3.4 viser tilskudd til fagskoler som også før 2018 fikk tilskudd over Kunnskapsdepartementets budsjett

## 2 Tilskuddsordningen for driftsmidler til fagskoler

### 2.1 Innledende om tilskuddsordningen

Driftsmidler til fagskoler bevilges over kap. 240 post 60 under programkategori 07.40 Høyere yrkesfaglig utdanning over Kunnskapsdepartementets budsjett. Totalt ble det for 2022 bevilget 1,131 milliarder kroner over denne posten for 2022. Av disse fordeles 1,092 milliarder kroner til fylkeskommunene. 38,8 millioner fordeles som søkbare midler til Industrifagskolen.

Tilskuddsordningen inneholder et grunntilskudd og resultatbasert uttelling. Fylkeskommunen har ansvar for å fordele tilskuddet til private og fylkeskommunale fagskoler i eget fylke. Dette innebærer at fylkeskommunen tildeler tilskudd til fagskoler med studiested i fylket og til fagskoler med nettbaserte tilbud (med eller uten samling) med kontoradresse i fylket. Fagskoler med studiested/kontoradresse i flere fylker kan derfor bli finansiert av flere fylkeskommuner. Det er opp til den enkelte fylkeskommune hvilke prinsipper som legges til grunn for fordelingen av tilskudd, men fylkeskommunene skal bidra til et mangfold av private og offentlige tilbydere i tråd med målene i oppdragsbrevet for driftsmidlene [og retningslinjene fastsatt av Kunnskapsdepartementet](#).

Fylkeskommunene skal sørge for at det tilbys akkreditert høyere yrkesfaglig utdanning i samsvar med behovet for kompetanse lokalt, regionalt og nasjonalt, jf. lov om høyere yrkesfaglig utdanning (fagskoleloven) § 3. Det nasjonale ansvaret innebærer at fylkeskommunene skal se utdanningstilbudene i sammenheng på tvers av fylkene og ivareta fagskoler som har opptaksgrunnlag nasjonalt eller i flere fylker.

#### 2.1.1 Grunntilskudd

Tilskudd til drift av fagskoler tildeles til fylkeskommunene, og videreføres i utgangspunktet fra år til år. Tilskuddet skal være forutsigbart, langsiktig og stabilt.

Det kan bli endringer i tilskuddet som følge av ulike satsinger, som midler til nye studieplasser. Tilskuddet justeres også årlig på grunnlag i utviklingen i studiepoengproduksjon, og den generelle prisjusteringen

Tilskuddet til alle fylkeskommunene utgjør totalt 1,092 milliarder kroner i 2022. Dette er en økning på 104 mill. kroner fra 2021. Økningen er knyttet til opptrapping av nye studieplasser som kom i 2020, midler til lønns- og prisjustering, samt den resultatbaserte uttellingen.

De øremerkede midlene til Industrifagskolen skal lyses ut i 2022, og er derfor ikke fordelt på fylkeskommunene, se punkt 3.1

#### 2.1.2 Resultatbasert uttelling

Den resultatbaserte uttellingen skal gi insentiv til å arbeide for økt kvalitet og økt gjennomføring i utdanningene. Den blir derfor beregnet på bakgrunn av antall avlagte studiepoengsenheter<sup>1</sup> ved alle fagskoletilbud som mottar offentlig tilskudd. Dette betyr:

- alle fylkeskommunale fagskoletilbud

---

<sup>1</sup> En studiepoengsenhet (SPE) er definert som 60 studiepoeng.

- alle private fagskoletilbud som mottok offentlig tilskudd i det aktuelle rapporteringsåret (uavhengig av størrelsen på offentlig driftstilskudd)

Med offentlig tilskudd mener vi i denne sammenheng:<sup>2</sup>

- midler fra driftstilskuddet til fagskoler over kap. 240 post 60
- andre midler til drift av utdanningstilbud fra offentlige aktører som Utdanningsdirektoratet og Direktoratet for høyere utdanning og kompetanse
- fylkeskommunens frie midler til fagskolene

For 2022 ga den resultatbaserte uttellingen en økning av grunntilskuddet på 16,3 mill. kroner som følge av økning i antall avlagte studiepoeng i 2020. Den resultatbaserte uttellingen tildeles fylkeskommunen etter hvor fagskolens studiested befinner seg.

Den resultatbaserte uttellingen har åpen budsjetttramme. Det betyr at jo flere studiepoeng fagskolestudentene avlegger, jo mer øker grunntilskuddet. Dersom antallet avlagte studiepoengsenheter reduseres, reduseres også tilskuddet.

Rapporterte SPE avlagt i 2020 legges til grunn for den resultatbaserte uttellingen i 2022. Det er endringstallet i avlagte SPE fra 2019 til 2020 som avgjør om det blir økning eller reduksjon i den resultatbaserte uttellingen.

Hvis to fagskolestudenter avlegger 30 studiepoeng hver i løpet av ett år, utgjør det til sammen én studiepoengsenhet (SPE). Alle studiepoeng blir dermed vektet likt, uavhengig av om det er fra et deltidsstudium eller fulltidsstudium, og om fagskolestudentene følger forventet studiepoengproduksjon.

For 2022 er satsen 19 000 kroner per avlagte SPE. Satsen er prisjustert fra 2021.

Eksempel på beregning av resultatbasert uttelling til en fylkeskommune:

Dersom en fylkeskommune har 100 avlagte SPE i beregningen for tilskuddet i 2019, og 102 SPE avlagt i 2020, vil budsjettendringen være en økning på  $2 \cdot 19\,000$  kroner i tilskuddet for 2022.

### 2.1.3 Egenbetaling fra studenter

I fagskolelovens § 29 andre ledd står det at fagskoler kan kreve egenbetaling fra studenter bare når det ikke ved tildeling av offentlige tilskudd er forutsatt at utdanningen skal være gratis. Det stilles ikke slike vilkår til fylkeskommunene ved tildeling av driftstilskuddet til fagskoler. Fylkeskommunene må selv vurdere om det skal stilles vilkår om anledning til å ta egenbetaling ved tildeling av tilskudd til en fagskole.

---

<sup>2</sup> Utviklingsmidler som tildeles over kap. 240 post 61 regnes *ikke* som offentlig tilskudd i denne sammenheng. Tilskudd til fagskoler direkte over statsbudsjettet teller heller ikke med som offentlig tilskudd i denne sammenheng.

Fylkeskommunene står fritt til å vurdere i hvilken grad de ønsker å videreføre dagens praksis for egenbetaling. Fagskolene kan ikke kreve egenbetaling fra studenter som allerede har startet på en utdanning under forutsetning om at den er gratis.

## **2.2 Praktisk håndtering**

### **2.2.1 Retningslinjer for tilskudd til drift av fagskoler**

Kunnskapsdepartementet har fastsatt egne retningslinjer for tilskudd til drift av fagskoler. Retningslinjene ble revidert i august 2021, og er tilgjengelig på [HK-dir sine nettsider for driftsmidler til høyere yrkesfaglig utdanning](#).<sup>3</sup>

### **2.2.2 Beregning av tilskudd**

Fylkeskommunene tildeler driftsmidler til fagskoler og utdanningstilbud etter prinsippene og prioriteringene som bestemmes i fylket, og i tråd med målene for tilskuddsordningen i statsbudsjettet. Merk at retningslinjene for tilskudd pålegger fylkeskommunene å sende kopi av tildelingsbrev til HK-dir (alle tilskuddsbrev) og til NOKUT (tilskuddsbrev til de private skolene).

For å legge til rette for beregning av driftstilskudd til den enkelte fagskole kan fylkeskommunene be Database for fagskolestatistikk (DBH-F) ved HK-dir om å få utlevert nøyaktige data, selv når dette kan føre til identifisering av enkeltpersoner. Dataene kan kun brukes i forvaltning av tilskuddsordningen for driftsmidler til fagskolene, og skal ellers behandles i tråd med gjeldende personopplysningsregelverk.

### **2.2.3 Utbetaling av tilskudd fra HK-dir**

Fylkeskommunene får utbetalt tilskuddet i to rater årlig. Første rate blir utbetalt i januar og andre rate blir utbetalt i juli.

### **2.2.4 Bruk av driftsmidlene**

Hoveddelen av tilskuddet skal gå til drift av høyere yrkesfaglig utdanning. Fylkeskommunene kan benytte deler av tilskuddet til kostnader knyttet til å administrere tilskuddet. Fylkeskommunene må årlig rapportere hvor mye midler som er fordelt videre til fagskolene. Rapporteringskrav formidles i et årlig oppdragsbrev fra HK-dir til fylkeskommunene.

Fagskoleloven § 29 regulerer blant annet krav til bruken av det offentlige tilskuddet og egenbetaling fra studentene ved private fagskoler. Det fastsettes i loven at private fagskoler skal benytte offentlige tilskudd og egenbetaling fra studentene til den akkrediterte utdanningen og innenfor lovens formål. Det fastsettes også at private fagskoler som mottar offentlige tilskudd, skal la midlene komme studentene til gode.

---

<sup>3</sup> Lenken viser til Diku sin nettside for høyere yrkesfaglig utdanning, og ikke HK-dir sin nettside. Dette på grunn av det pågående arbeidet med organisasjonsendringer. Innholdet på diku.no vil flyttes til hkdir.no i løpet av 2022.

Private fagskoler som mottar offentlig driftstilskudd, kan ikke foreta utdelinger. Dette fremgår av fagskoleloven § 29 fjerde ledd.<sup>4</sup>

### **2.2.5 Overføring av ubrukte midler fra ett år til det neste**

Dersom fylkeskommunen ikke bruker opp midlene til høyere yrkesfaglig utdanning i det året midlene er tildelt for, kan fylkeskommunen overføre midlene til året etter. Midlene må imidlertid benyttes til det samme formålet.

Dersom det er endrede forutsetninger som gjør at midlene ikke kan benyttes, plikter fylkeskommunen straks å informere HK-dir om dette og tilbakebetale det overskytende beløpet, med mindre HK-dir aksepterer at feilen korrigeres ved senere tilskudd.

### **2.2.6 Klageadgang for fagskolene**

Private fagskoler kan klage på fylkeskommunens vedtak om tilskudd, jf. forvaltningsloven § 28. Fylkestinget er klageinstans. Fylkestinget kan bestemme at klager fra fagskolene kan behandles av fylkesutvalget, eller oppnevne en særskilt klagenemd. Klageinstansen kan prøve alle sider av saken, jf. forvaltningsloven § 34. Når fylkeskommunene innvilger eller avslår søknader fra fagskoler om driftsmidler, skal det opplyses om klageadgang.

Det er opp til den enkelte fylkeskommune om det er klageadgang for de fylkeskommunale fagskolene.

## **2.3 Krav til rapportering**

### **2.3.1 Fagskolenes rapportering av studiepoeng i DBH-F**

Fagskolene rapporterer til Database for fagskolestatistikk (DBH-F). På deres nettsider ligger spesifikasjoner for gjeldende rapporteringskrav og maler for rapportering. *Fagskolene må selv kvalitetssikre tallene* som rapporteres inn, og overholde rapporteringsfristene.

Den resultatbaserte uttellingen av tilskuddet blir beregnet ut fra disse rapporteringene. Fagskolene rapporterer avlagte studiepoeng til DBH-F i filen «Avsluttende vurdering» to ganger i året (15. mars og 15. august). Avlagte studiepoeng for både vår og høst blir lagt til grunn i beregningen av det resultatbaserte tilskuddet. Mangelfull eller feilaktig rapportering kan blant annet føre til redusert resultatbasert uttelling.

Fagskolene må forklare endringer på over 20 pst. i avlagte studiepoengsenheter fra ett år til neste. Dette skal gi informasjon om hva som er årsaken til eventuelle større endringer i avlagte studiepoeng. Fristen for å sende inn endringskommentarene til DBH-F er 30. april.

### **2.3.2 Fylkeskommunenenes rapportering av tilskudd til fagskoler**

Fylkeskommunen skal med **frist 15. april hvert år** rapportere til DBH-F:

- fagskoler som mottok tilskudd året før, og hvor mye hver fagskole har fått

---

<sup>4</sup> Kunnskapsdepartementet har for øvrig tidligere avklart at det å motta utviklingsmidler som tildeles av HK-dir ikke medfører forbud mot utbytte.



- utdanningstilbud tilskuddet har gått til, og om mulig spesifisere midlernes fordeling på de ulike studiestedene og utdanningstilbudene
- prinsippene som ligger til grunn for tildelingene

Rapporteringen skal oppgi midlene fra kap. 240 post 60, og midlene som kommer fra fylkeskommunenes frie midler.

Fylkeskommuner som har fått tilskudd til nye studieplasser skal også rapportere inn hvordan dette tilskuddet er fordelt på studiested og utdanningstilbud, med beløp per utdanningstilbud.

### **2.3.3 Kontroll- og reaksjonsmuligheter og rapportering av økonomidata**

HK-dir viser til retningslinjene for tilskudd til drift av fagskoler, punkt 6 og 7. HK-dir har ansvaret for å kontrollere at fylkeskommunene forvalter midlene i henhold til retningslinjer og formål, jf. bevilgningsreglementet § 10 annet ledd.

Fylkeskommunene har ansvar for at fagskolene som mottar driftstilskudd, benytter tilskuddet i tråd med vilkårene for tilskuddet. Fylkeskommunene kan kreve driftstilskuddet tilbakebetalt fra fagskolene dersom det ikke benyttes i samsvar med vilkårene for tilskuddet.

Private fagskoler skal i tillegg rapportere økonomidata til DBH-F, jf. fagskoleloven § 32. Kravet om økonomirapportering gjelder for private fagskoler uavhengig av om de mottar offentlig tilskudd.

Departementet fører tilsyn med private fagskoler, jf. fagskoleloven § 31. Departementet har delegert tilsyn med private fagskoler til NOKUT. NOKUT har ansvar for økonomisk tilsyn med private fagskoler etter fagskoleloven § 31 og kontroll med private fagskolers bruk av driftstilskuddet etter fagskoleloven § 29.

For private fagskoler gjelder i tillegg fagskoleloven § 35.

## 3 Tilskudd i 2022

### 3.1 Midler i 2022 til nye studieplasser i 2020 og 2021

Stortinget vedtok for 2021 178,6 mill. kroner til videreføring og opptrapping av de 1 600 nye studieplassene som kom i 2020. Regjeringen bevilger 62,4 mill. kroner for siste halvårseffekt til disse studieplassene i 2022. I tillegg kommer utgifter til utdanningsstøtte over programkategori 07.80 Utdanningsstøtte. Studieplassene vil med dette være fullstendig innfaset i grunntilskuddet til høyere yrkesfaglig utdanning.

Regjeringen bevilger 38,8 millioner kroner i 2022 over kap. 240 post 60 til ettårige studieplasser øremerket modulbaserte utdanningstilbud rettet mot bygg og industri. Dette er en videreføring av midler til nye studieplasser til Industrifagskolen i 2021. Studieplassene skal fordeles på grunnlag av søknader til HK-dir. Dette vil bli annonsert i en egen utlysning. Midlene til nye studieplasser gjennom Industrifagskolen er derfor *ikke* inkludert i tabellene i kapitlene som følger.

### 3.2 Endringer i tilskudd per fylkeskommune fra 2021 til 2022

Tabell 1 viser budsjettendringer per fylkeskommune fra 2021 til 2022.

Tabellen er bygget opp på følgende måte:

Beløpene i kolonnen *Tilskudd 2021* tilsvarer tilskudd per fylkeskommune i 2021. Beløpene blir deretter justert med anslått pris- og lønnsjustering på 2,6 pst. fra 2021 til 2022. Økningen som tilsvarer pris- og lønnsjusteringen vises i kolonnen *Prisjustering*. Beløpene i kolonnene som følger er i 2022-kroner.

Midler til nye studieplasser tildelt i 2020 *videreføres og trappes opp med siste halvårseffekt* i budsjettet for 2022. Dette vises i kolonnen *Opptrapping og videreføring av midler til studieplasser i 2022*. Beløpene i denne kolonnen er prisjustert.

Kolonnen *Endring i resultatbasert uttelling* viser endring i resultatbasert tilskudd som følge av endring i avlagte studiepoeng fra 2019 til 2020. Summene er beregnet på bakgrunn av prisjustert sats for 2022, og data rapportert til DBH-F.

Kolonnen *Tilskudd 2022* viser fordelingen av driftstilskudd til høyere yrkesfaglig utdanning for 2022 per fylkeskommune. I tillegg kommer tilskudd til studieplasser knyttet til Industrifagskolen som foreløpig ikke er fordelt, jfr. omtale over.

Tabell 1 Driftstilskudd (i kroner) per fylkeskommune<sup>5</sup>

Fylkeskommune	Tilskudd 2021	Prisjustering	Opptopping og videreføring av midler til studieplasser i 2022	Endring i resultatbasert uttelling	Tilskudd 2022
Agder	65 644 000	1 707 000	2 693 825	1 127 000	71 172 000
Innlandet	83 300 000	2 166 000	5 773 877	1 668 000	92 908 000
Møre og Romsdal	47 815 000	1 243 000	1 134 305	-25 000	50 168 000
Nordland	30 929 000	804 000	1 641 149	398 000	33 772 000
Oslo	156 564 000	4 071 000	9 867 617	4 215 000	174 718 000
Rogaland	87 541 000	2 276 000	4 838 165	1 961 000	96 616 000
Troms og Finnmark	43 702 000	1 136 000	3 785 489	1 085 000	49 709 000
Trøndelag	101 717 000	2 645 000	10 803 329	1 650 000	116 816 000
Vestfold og Telemark	91 114 000	2 369 000	7 450 361	1 891 000	102 825 000
Vestland	145 452 000	3 782 000	6 085 781	1 386 000	156 706 000
Viken	133 822 000	3 479 000	8 308 097	975 000	146 584 000
<b>Total</b>	<b>987 603 000</b>	<b>25 678 000</b>	<b>62 382 000</b>	<b>16 331 000</b>	<b>1 091 994 000</b>

<sup>5</sup> Midlene til nye studieplasser gjennom Industrifagskolen fordeles på grunnlag av søknader til HK-dir, og er derfor ikke inkludert i denne oversikten.

### 3.3 Datagrunnlag for resultatbasert uttelling

Tabell 2 viser datagrunnlaget for resultatbasert uttelling i 2022 per fylkeskommune. Se omtale under kapittel 2.1.2 *Resultatbasert uttelling* for forklaring av prinsippene for beregning av resultatbasert uttelling. Den enkelte fylkeskommune kan be DBH-F om mer detaljerte data om studiepoengproduksjon innad i eget fylke.

Tabell 2 Datagrunnlag for endring i resultatbasert uttelling fra 2019 til 2020: Samlet produksjon av studiepoengsenheter for utdanningstilbud med offentlig støtte per fylkeskommune<sup>6</sup>

Fylkeskommune	SPE 2019	SPE 2020	Endring i SPE	Resultatbasert uttelling 2022
Agder	450	509	59	1 127 000
Innlandet	536	624	88	1 668 000
Møre og Romsdal	313	312	-1	-25 000
Nordland	169	190	21	398 000
Oslo	1090	1312	222	4 215 000
Rogaland	656	759	103	1 961 000
Troms og Finnmark	275	332	57	1 085 000
Trøndelag	629	716	87	1 650 000
Vestfold og Telemark	537	637	100	1 891 000
Vestland	1047	1120	73	1 386 000
Viken	910	961	51	975 000
<b>Total</b>	<b>6612</b>	<b>7471</b>	<b>859</b>	<b>16 331 000</b>

---

<sup>6</sup> De tre fagskolene med tilskudd direkte over statsbudsjettet er ikke inkludert i grunnlaget for resultatbasert uttelling.

### 3.4 Øremerkede midler til enkelte fagskoler

Tilskuddet til fylkeskommunene inkluderer tilskudd til fagskoler som også før 2018 fikk tilskudd over Kunnskapsdepartementets (KD) budsjett, tidligere kap. 276 post 72. Disse fagskolene er i en særstilling, blant annet fordi de fleste av dem er små og har et nasjonalt nedslagsfelt.

Det har tidligere blitt bestemt at disse fagskolene skal skjermes i en overgangsperiode til og med 2020. I forbindelse med budsjettbehandlingen for 2020 gikk imidlertid et flertall i Stortinget inn for at denne skjermingen skal vare utover 2020.<sup>7</sup> Dette innebærer at fylkeskommunene ikke kan omprioritere grunntilskuddet og det resultatbaserte tilskuddet som er knyttet til disse fagskolene.

Studiepoeng avlagt ved disse fagskolene tas med i beregningen av det resultatbaserte tilskuddet til fylkeskommunene. Studiepoeng produsert ved avdeling i annet fylke enn det som har ansvar for å utbetale midlene til disse skolene, blir overført til den ansvarlige fylkeskommunen fra fylket som er vert for avdelingen. Dette blir gjort fordi midlene skal gå til de aktuelle skolene.

Datagrunnlaget og endringen i den resultatbaserte uttellingen for 2022 for disse fagskolene fremgår av Tabell 3.

---

<sup>7</sup> "Komiteens flertall, medlemmene fra Høyre, Fremskrittspartiet, Venstre og Kristelig Folkeparti, mener at tilskuddet til de fagskolene som før 2018 fikk tilskudd over Kunnskapsdepartementets budsjett, heller ikke etter 2021 skal kunne prioriteres av fylkeskommunene til annen fagskoleutdanning, men at beløpet i sin helhet skal overføres til de respektive fagskolene" (Innst. 12 S (2019-2021))

Tabell 3 Datagrunnlag for endringer i grunntilskudd og resultatbasert uttelling til fagskolene som tidligere fikk tilskudd over KDs budsjett

Fylkeskommune og skole	Tilskudd 2021	Prisjustering	SPE 2019	SPE 2020	Resultatbasert uttelling	Tilskudd 2022
<b>Agder</b>	<b>8 395 000</b>	<b>218 000</b>			<b>380 000</b>	<b>8 993 000</b>
Menighetsbibelskolen	3 869 000	101 000	36	43	133 000	4 103 000
Hald Internasjonale skole	4 525 000	118 000	51	64	247 000	4 890 000
<b>Innlandet</b>	<b>5 350 000</b>	<b>139 000</b>			<b>38 000</b>	<b>5 527 000</b>
Fagskolen Innlandet	5 350 000	139 000	39	41	38 000	5 527 000
<b>Møre og Romsdal</b>	<b>5 948 000</b>	<b>155 000</b>			<b>19 000</b>	<b>6 122 000</b>
Ålesund Kunstfagskole	5 948 000	155 000	22	23	19 000	6 122 000
<b>Oslo</b>	<b>36 373 000</b>	<b>946 000</b>			<b>342 000</b>	<b>37 661 000</b>
Bårdar Akademiet AS	16 282 000	423 000	141	157	304 000	17 009 000
Designinstituttet	4 039 000	105 000	31	31	-	4 144 000
Einar Granum kunstfagskole	14 692 000	382 000	119	122	57 000	15 131 000
Fagskolen for bokbransjen	1 360 000	35 000	6	5	-19 000	1 376 000
<b>Rogaland</b>	<b>5 533 000</b>	<b>144 000</b>			<b>38 000</b>	<b>5 715 000</b>
Kunstsikolen i Stavanger	5 533 000	144 000	41	43	38 000	5 715 000
<b>Vestland</b>	<b>6 636 000</b>	<b>173 000</b>			<b>-19 000</b>	<b>6 790 000</b>
Kunstsikolen i Bergen	6 636 000	173 000	51	50	-19 000	6 790 000
<b>Viken</b>	<b>8 526 000</b>	<b>222 000</b>			<b>-323 000</b>	<b>8 425 000</b>
Frelsesarmeens offiserskole	749 000	19 000	7	6	-19 000	749 000
Fabrikken Asker kunstfagskole	5 475 000	142 000	24	23	-19 000	5 598 000
Det tverrfaglige kunstinstitutt	2 303 000	60 000	53	38	-285 000	2 078 000

